

VII EKO WYZWANIA

KONFERENCJA EKOLOGICZNA



EKO 
PRAKTYCZNI.PL

Gegenbauer
P O L S K A

3M Science.
Applied to Life.™

JAREXS
Wsparcie dla Twojego Biznesu



 Fundusz
Regionu
Wałbrzyskiego



WIĘCEJ na  EKOpraktyczni i www.EKOpraktyczni.pl



Fundacja „Eko patrol Dolny Śląsk” powstała z troski o środowisko naturalne.

Działamy na rzecz szeroko rozumianej ekologii, ochrony środowiska w celu realizacji zasady zrównoważonego rozwoju.

Popularyzujemy idee związane z promocją ekologii, a także prowadzimy szereg edukacyjnych warsztatów dla najmłodszych, szkoleń dla przedstawicieli gmin, wspieramy pikniki i festyny edukując, przy okazji poprzez zabawę.

WSPÓŁPRACUJEMY Z:

- SAMORZĄDAMI
- SZKOŁAMI
- INSTYTUCJAMI NON PROFIT
- FIRMAMI STAWIAJĄCYMI NA EKOLOGIE I EDUKACJĘ



FUNDACJA EKO PATROL DOLNY ŚLĄSK

58-160 Świebodzice, ul. Bol. Krzywoustego 10/3, tel. **601 088 976**

KRS 0000569714 • REGON 362191235

www.fundacjaekopatrol.pl

Facebook Eko patrol Dolny Śląsk



Szanowni Państwo,

siódmy raz spotykamy się na konferencji portalu Ekopraktyczni.pl z cyklu Eko Wyzwania. Ponownie przekazujemy na Państwa ręce magazyn wydawany z okazji Eko Wyzwań.

Eko Wyzwania są cyklicznymi konferencjami organizowanymi przez Ekopraktyczni.pl. Każda dotyczy ekologii, zarazem też każda porusza tematy aktualne, które z punktu widzenia samorządów i firm przynoszą nowe rozwiązania, zwiększając efektywność ich działań.

Na VII konferencji postanowiliśmy odnieść się do dwóch zagadnień, ściśle związanych z zarządzaniem i z ekologią zarazem. Z jednej strony to Facility Management – stosunkowo nowa dziedzina optymalizacji działania na przykład przedsiębiorstw. Z drugiej strony – gospodarka odpadami – dotyczy absolutnie wszystkich: gospodarstw domowych, firm, gmin – i również wymaga zarządzania, aby zwiększać skuteczność między innymi selektywnej zbiórki.

Artykuły, informacje jakie znajdą Państwo w magazynie VII Eko Wyzwań korespondują bezpośrednio z tematyką poruszaną w czasie konferencji.

Jednocześnie już teraz zachęcamy do udziału w planowanych na koniec września VIII Eko Wyzwaniach, w czasie których porównamy efekty zmian oraz nazwiemy kolejne etapy i rozwiązania, jakie przed nami, odnosząc się do V Eko Wyzwań (październik 2016 roku). Ponownie konferencję podzielimy na trzy moduły: Miasto, Dom, Firma. Szczegóły, zapowiedzi będziemy publikować na portalu Ekopraktyczni.pl oraz na naszym Facebooku: **EKO praktyczni**. Zapraszamy!

**Aldona Ziółkowska-Bielewicz,
Małgorzata Beślerzewska
i Monika Falkiewicz**

WARSZTATY EKOLOGICZNE

ORGANIZUJEMY WARSZTATY EKOLOGICZNE DLA DZIECI I MŁODZIEŻY I INNYCH GRUP (SENIORZY, KOBIETY, RODZINY)

- możemy pochwalić się referencjami od firm, które zleciły nam wykonanie ich w szkołach czy przedszkolach w ramach edukacji ekologicznej
- realizujemy je także na zlecenie wspólnot samorządowych, gmin czy szkół oraz innych instytucji

HORNET 4 Sp. z o.o.
Hornet Spółka z o.o.
www.EKOpaktyczni.pl

502 309 321
EKOpraktyczni

SMART

Facility Management

Inteligentne Zarządzanie



Od ponad dwudziestu lat działamy na rynku Polskim. Wchodzimy w skład grupy przedsiębiorstw zarządzanych przez Gegenbauer Holding SA & Co.Kg. z siedzibą w Berlinie. Specjalizujemy się w dostawie kompleksowych usług dla nieruchomości tj. zarządzania ich funkcjami technicznymi, ekonomicznymi i infrastrukturalnymi.

Kompleksowe i indywidualne rozwiązania usług to nasza strategia, którą kierujemy się w codziennej pracy z klientami. Dzięki zrównoważonemu gospodarowaniu zasobami utrzymujemy najwyższe standardy usług.

Formuła Smart

Smart Facility Management to szczególna i inteligentna formuła usług, która dostarcza klientowi rozwiązania mierzalne oraz alternatywne, przygotowane pod jego indywidualne potrzeby.

Dzięki zastosowaniu najnowszych technologii informatycznych, formuła Smart pozwala analizować realizację usług w wielu wymiarach oraz kontrolować i zarządzać nimi zdalnie, wpływając w czasie rzeczywistym na procesy i ich wyniki, zwiększając przy tym jakość dostarczanych prac i bezpieczeństwo obsługiwanych nieruchomości.

Masz pełną kontrolę

GEGENBAUER POLSKA Sp. z o.o.

31-982 Kraków, Al. Jana Pawła II 190

tel./fax: +48 12 357 25 57

e-mail: info@gegenbauerpolska.pl

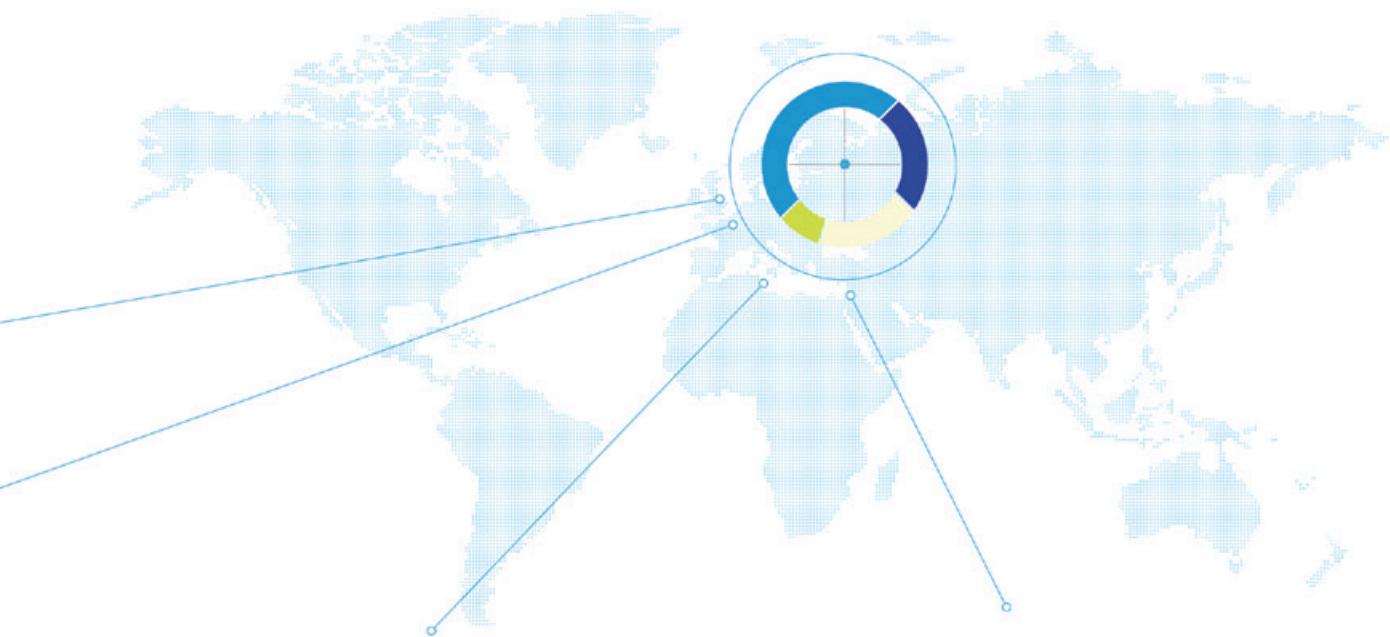
www.gegenbauerpolska.pl

Dostarczając usługi FM, wspieramy Core Business naszych Klientów

Utrzymujemy w czystości zakłady przemysłowe oraz powierzchnie zewnętrzne

Sprzątamy budynki, oferujemy doskonałe środki czystości - wspieramy ekologię





Wspieramy naszych klientów

świadcząc usługi najwyższej jakości, zgodnie z polskimi i europejskimi normami, co dla naszych Klientów jest świadectwem i gwarancją czytelnych oraz partnerskich relacji biznesowych.



Gwarantujemy wysoką jakość dbając o środowisko



Jedna firma, jedno źródło usług

- Obsługa techniczna, utrzymanie i konserwacje infrastruktury technicznej nieruchomości, utrzymanie ruchu linii produkcyjnych
- Pogotowie techniczne 24h/dobę przez 7 dni w tygodniu.
- Sprzątanie powierzchni biurowych, produkcyjnych, magazynowych, linii produkcyjnych i maszyn przemysłowych.
- Całoroczne utrzymanie powierzchni zewnętrznych (tereny zielone i utwardzone) w tym odśnieżanie dróg, chodników, parkingów, dachów.
- Fizyczna i techniczna ochrona ludzi i obiektów, zabezpieczenie przeciwpożarowe zakładów przemysłowych oraz prowadzenie recepcji.
- Wewnętrzna logistyka i zarządzanie odpadami.
- Stołówki pracownicze i catering.
- Dostawa napojów i snacków – kompleksowy Vending.
- Audyty energetyczne i techniczne Due Delligence.
- Okresowe kontrole i prace serwisowe.
- Prowadzenie kompletnej dokumentacji realizowanych usług.

■ Zapewniamy pełną kontrolę nad funkcjonalnością infrastruktury technicznej

■ Pielęgnowujemy tereny zewnętrzne zwiększając atrakcyjność nieruchomości

■ Dbamy o Twoje, bezpieczeństwo, komfort i spokój



3M działa zawsze z myślą o środowisku naturalnym

Myślenie o tym, jak 3M i jej produkty oddziałują na środowisko naturalne, jest dla firmy priorytetowe. Koncern nie tylko – już w trakcie projektowania nowych wyrobów czy technologii – zwraca uwagę na aspekty ekologiczne, ale wręcz tworzy specjalne produkty mające pomagać firmom i ludziom chronić środowisko naturalne. To sprawia, że grupa nieprzerwanie od 16 lat jest członkiem elitarnego Dow Jones Sustainability Index.

Cele środowiskowe na 2025 r.



Surowce

- Opracowywanie bardziej zrównoważonych materiałów i produktów
- Zmniejszenie ilości odpadów produkcyjnych
- Osiągnięcie stanu „zero składowanych odpadów”
- Zrównoważenie łańcucha dostaw



Woda

- Zmniejszenie globalnego zużycia wody
- Zaangażowanie 100 proc. społeczności cierpiących z powodu niedoboru wody zamieszkujących tereny, na których 3M ma zakłady produkcyjne, w metody prowadzenia gospodarki wodnej obejmujące całą społeczność



Edukacja i rozwój

- Inwestowanie w programy edukacyjne i ochrony środowiska
- Udział w programach rozwoju pracowników, mających na celu podniesienie potencjału pracowników i firmy



Energia i klimat

- Zwiększenie efektywności energetycznej
- Zwiększenie wykorzystania energii ze źródeł odnawialnych do wartości 25 proc. całkowitego zużycia energii elektrycznej
- Zapewnienie zmniejszenia emisji gazów cieplarnianych o przynajmniej 50 proc. w stosunku do wartości bazowej z 2002 roku, przy jednoczesnym rozwijaniu działalności
- Pomoc klientom w redukcji emisji gazów cieplarnianych o 250 mln ton ekwiwalentów CO₂ dzięki zastosowaniu produktów 3M



Zdrowie i bezpieczeństwo

- Przeszkolenie 5 mln osób na całym świecie w zakresie bezpieczeństwa pracowników i pacjentów

Sztandarowym projektem 3M w zakresie zrównoważonego rozwoju jest, prowadzony z sukcesem od 1975 roku, globalny program **3P – Pollution Prevention Pays** (Zapobieganie zanieczyszczeniom się opłaca). Jego celem jest wyeliminowanie zanieczyszczeń u źródła ich wytwarzania poprzez przeformułowanie i modyfikację procesów, przeprojektowanie urządzeń lub odzyski ponowne wykorzystanie materiałów odpadowych. Program 3P jest podstawową filozofią koncernu i stanowi kluczowy element strategii środowiskowej oraz starań na drodze do zrównoważonego rozwoju.

W latach 1975-2015r. w 3M wdrożyło ponad 12 700 projektów 3P, co pozwoliło na redukcję ponad 1,9 mld kg zanieczyszczeń. Program przyniósł oszczędności w kwocie ok. 2 mld \$. Zakłady 3M w Polsce przyczyniły się do zredukowania ok. 5 mln kg zanieczyszczeń.

O firmie 3M

W ramach struktur 3M wykorzystujemy i dzielimy się odkryciami naukowymi naszej firmy, aby ulepszać codzienne życie milionów ludzi na całym świecie. Wartość sprzedaży 3M sięga ponad 30 miliardów dolarów, a 90 000 naszych pracowników efektywnie współpracuje z Klientami na całym świecie. Więcej na temat kreatywnych i odpowiadających na światowe problemy rozwiązań 3M - można przeczytać na stronie internetowej www.3M.com lub obserwując kanał firmy na Twitterze pod nazwą @3M lub @3MNewsroom.

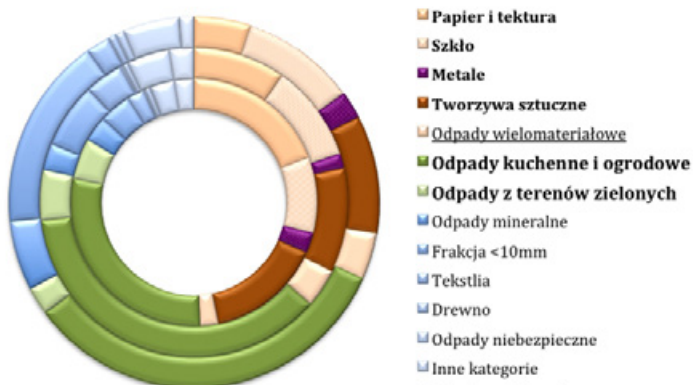
O 3M w Polsce

3M Poland Sp. z o.o. jest oddziałem międzynarodowego koncernu Minnesota Mining and Manufacturing. W 2016 roku 3M obchodził 25-lecie działalności na polskim rynku. W tym czasie firma zainwestowała w naszym kraju ponad 500 mln USD. 3M w Polsce posiada cztery ośrodki produkcyjne: dwa we Wrocławiu, w Janinowie k/Grodziska Mazowieckiego oraz Rabce. Firma zatrudnia ponad 3 000 pracowników i oferuje około 10 000 produktów w ramach 5 grup biznesowych: Ochrona Zdrowia, Produkty Konsumenckie, Bezpieczeństwo i Grafika, Przemysł, Elektronika i Energetyka. Centrala firmy mieści się w Kajetanach k/Warszawy. W czerwcu 2013 roku we Wrocławiu swoją działalność rozpoczęło nowoczesne Centrum Innowacji 3M, przestrzeń w której firma prezentuje innowacyjne technologie i rozwiązania. Dwa lata później, również we Wrocławiu, koncern uruchomił Centrum Usług Wspólnych 3M na obszar Europy, Bliskiego Wschodu i Afryki.



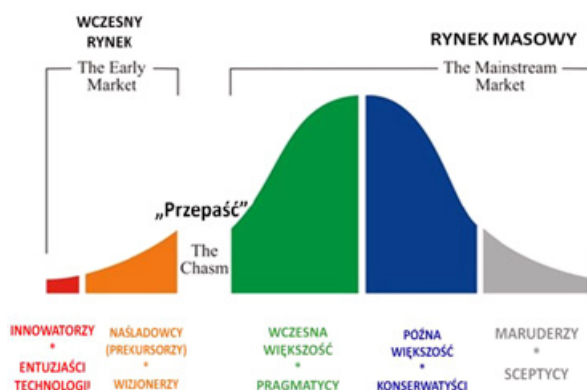
Biorecykling elementem GOZ

W grudniu 2015 r. Komisja Europejska przedstawiła pakiet gospodarki o obiegu zamkniętym (ang. „circular economy”). Jest to koncepcja zakładająca minimalizację wpływu na środowisko tworzonych produktów poprzez zawężanie strat energii, czy unikania powstawania odpadów. Cel ten można osiągnąć poprzez odpowiednie projektowanie, produkcję, użytkowanie, naprawy, oraz powtórne wykorzystanie. Dla bioodpadów wskazano na obowiązek ich odrębnej zbiórki. Jednym z kluczowych elementów pakietu jest wzrost poziomu recyklingu odpadów komunalnych do 70% do 2030r. Uzyskanie takiego poziomu recyklingu bez wdrożenia skutecznego systemu selektywnej zbiórki bioodpadów oraz ich recyklingu organicznego wydaje się być niemożliwe. [rys. 1] Dotychczas zbierane selektywnie frakcje surowców: papier, szkło, metale i tworzywa sztuczne stanowią mniej niż 50% nawet po doliczeniu frakcji wielomateriałowej, która jest zbierana wspólnie z tworzywami sztucznymi.



Rys. 1 Morfologia odpadów wg. KPGO i wymagane poziomy recyklingu w 2030 r.

Prób realizacji tych ambitnych celów należy dopatrywać się m.in. w Krajowym Planie Gospodarki Odpadami 2022 przyjętym przez Radę Ministrów uchwałą nr 88 z dnia 1 lipca 2016 r. i Rozporządzeniu Ministra Środowiska z dnia 29 grudnia 2016 r. w sprawie szczegółowego sposobu selektywnego zbierania wybranych frakcji odpadów (Dz.U. 2017 poz. 19).



Charakterystycznym elementem analizowania nowego rozwiązania przez pragmatyków jest zasięganie opinii innych pragmatyków. Dlatego to oni często dyskutują na specjalistycznych forach lub w przypadku działań takich jak wprowadzanie standardów selektywnej zbiórki na lokalnych forach mieszkańców. Oczekują oni potwierdzenia

Rys. 2 Cykl przyjmowania nowych technologii i rozwiązań wg. G.A. Moore'a

Praktycznie, z dużym prawdopodobieństwem można przyjąć, że akceptacja nowego modelu segregowania bioodpadów będzie odbywała się zgodnie z opracowanymi przez ekonomistów modelami akceptacji nowych technologii i rozwiązań tzw. Innowacji nieciągłych. Innowacje ciągle to procesy unowocześniane, które nie zmuszają dotychczasowych mieszkańców do zmiany zachowań.

Pokazane na rysunku 2 grupy uczestników mają zazwyczaj stałą i przewidywalną wielkość wynikającą z psychologicznej chęci akceptacji nowych rozwiązań.

- Innowatorzy – 2,5% udziału w społeczeństwie
- Wizjonerzy – 13,5% udziału w społeczeństwie
- Pragmatycy - 34,0% udziału w społeczeństwie
- Konserwatyści – 34,0% udziału w społeczeństwie
- Maruderzy – 16,0% udziału w społeczeństwie

Poszczególne grupy różnią się od siebie reakcją na nieciągłe innowacje oparte na nowych rozwią-

zaniach. Wykres ten można stosować zarówno do analizy rozwoju selektywnej zbiórki bioodpadów, do analizy zachowań związanych z przeciwdziałaniem marnotrawieniu żywności jak i do rozwoju biorecyklingu (recyklingu bioodpadów), które znajdują się w innych miejscach na osi wykresu i potrzebne są inne działania wspierające jej rozwój.

Należy zauważyć, że w życiu pomiędzy poszczególnymi grupami psychograficznymi pojawiają się rozpadliny. Symbolizują one trudności z zaakceptowaniem nowego rozwiązania przez daną grupę. Przejście między segmentem wizjonerów a segmentem pragmatyków jest bez wątpienia najbardziej istotnym i najtrudniejszym krokiem w całym cyklu.

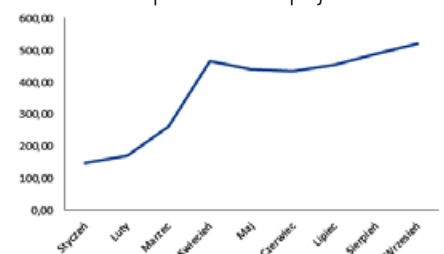
słuszności dokonania zmian w swoim zachowaniu, oraz sposobów na jak najtańsze i najwygodniejsze wprowadzenia tej nieciągłej innowacji. Może to trochę przypominać zakłętą krąg, bo nie można uzyskać akceptacji dla selektywnej zbiórki bioodpadów bez rekomendacji innych pragmatyków, których nie można uzyskać bo nikt nie ryzykuje jako pierwszy i nie ma komu udzielić rekomendacji.

Aby wesprzeć przejście nad rozpadliną pomiędzy grupami wizjonerów-pragmatyków należy opracować kompleksowe rozwiązanie dla selektywnej zbiórki i przeprowadzić lokalne akcje, które dotrą do grup pragmatyków i zachęcą ich do selektywnej zbiórki bioodpadów, oraz umożliwią wzajemną wymianę opinii. Kompleksowe rozwiązanie powinno zawierać: sposób gromadzenia w domu, metodę opróżniania pojemników, system zbiorczy gromadzenia bioodpadów, częstotliwość odbioru odpadów do zagospodarowania.

Jak pokazują pierwsze doświadczenia Stowarzyszenia Biorecykling różne akcje pilotażowe dla zainicjowania selektywnej zbiórki bioodpadów oparte na rozdawaniu mieszkańcom kompostowalnych worków w znaczący sposób przyczyniają się do zainteresowania mieszkańców tą zmianą w nawykach.

Przykładowy projekt pilotażowej zbiórki odpadów biodegradowalnych został zrealizowany w ramach Piłskiego Regionu Gospodarki Odpadami Komunalnymi w okresie marzec-maj 2017 roku.

Innym przykładem jest selektywna zbiórka bioodpadów w Regionie Wschodnim woj. doln. od lipca 2013 roku. W okresie od lutego - kwietnia 2014 w ramach projektu pilotażowego rozdane zostało na terenie 2 gmin 40 tys. szt. 10 litrowych kompostowalnych worków do selektywnej zbiórki bioodpadów. W przypadku odpadów biodegradowalnych zauważono wzrostowy trend odbieranych ilości w trakcie trwania i po zakończeniu projektu.



Rys. 3. Wzrost selektywnej zbiórki [Mg] w roku 2014 dla dolnośląskiego Regionu Wschodniego

Źródło: Opracowanie własne na podstawie danych z ZGO GAĆ.

Wydaje się niezaprzeczalne, że akcje pilotażowe przeprowadzane w gminach z użyciem kompostowalnych worków na bioodpady mogą przyczynić się do wzrostu selektywnej zbiórki bioodpadów.

Andrzej Sobolak
Prezes Stowarzyszenia Biorecykling



Będzie za późno!



Na Eko Wyzwaniach staramy się poruszać aktualne tematy związane z ekologią. Znaleźliśmy się w sytuacji, w której wybranie nawet kilku najważniejszych zagadnień jest niemal niemożliwe. Nie sposób wybrać między tym co ważne a co na drugim planie. Przyszła pora na alarm.

Chociaż potrafimy ocenić stan środowiska naturalnego i szacować zmiany, jakie nastąpią w przyszłości – w tym rozważać różne warianty, zależne od zmian lub ich braku w tym, jak z tego środowiska korzystamy – to alarmujących informacji o konieczności zmian nie jesteśmy w stanie przekazać na tyle skutecznie, aby były one powszechne i przekonujące.

Być może dzieje się tak, ponieważ myślenie o przyszłości a do tego w połączeniu z myślą o wspólnej odpowiedzialności za nią jest – mówiąc lapidarnie – niepopularne?

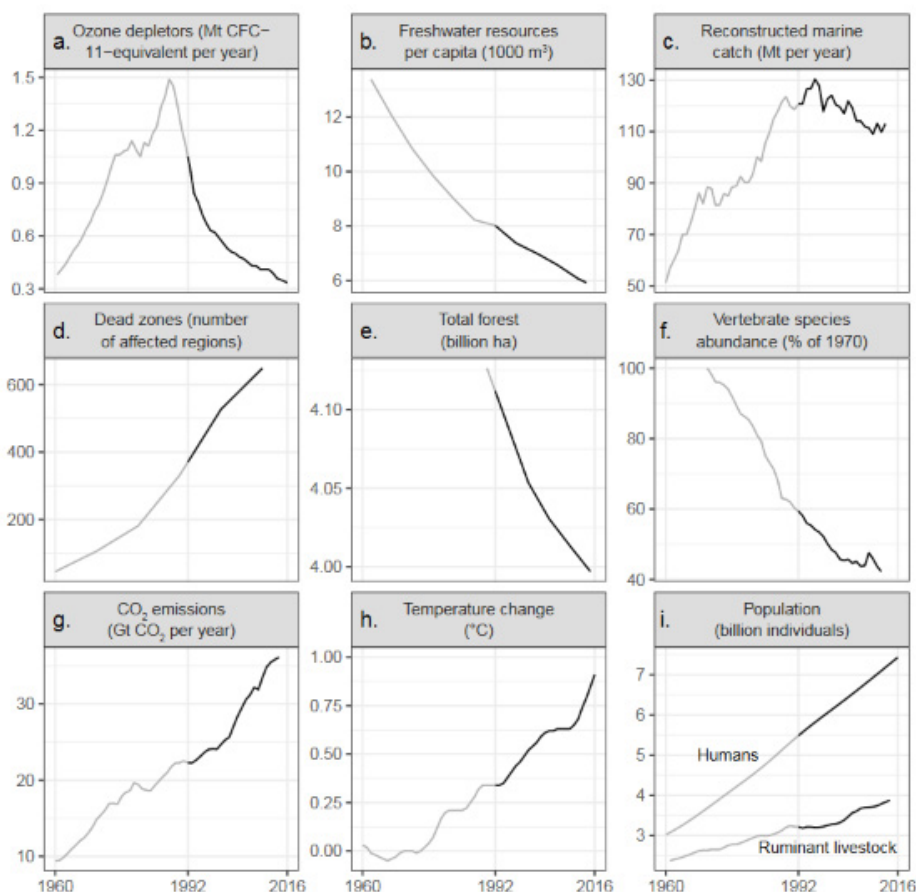
Ponad 1700 uczonych z całego świata w 1992 roku – parafrazując tytuł artykułu/apelu – ostrzegало ludzkość. Ćwierć wieku później okazało się, że to ostrzeżenie nie przyniosło wymaganych rezultatów, dlatego w grudniu 2017 roku przyszedł czas na ostrzeżenie numer 2 i – czytając treść, pod którą podpisało się ponownie ponad 15 tysięcy naukowców (w tym noblistów) – można w pesymistycznym scenariuszu przewidywać, że trzecie ostrzeżenie może być ostatnim.

Apel *World Scientists' Warning to Humanity: A Second Notice* opublikowano na łamach czasopisma *BioScience*, a podpis pod artykułem złożyło ponad 15 tys. przedstawicieli świata nauki ze 184 krajów. To list otwarty skierowany do ludzkości.

Co zmieniło się przez 25 lat? Tylko problem dziury ozonowej zmniejszył się. Ilość **wody pitnej** na jednego mieszkańca spadła o 26 proc. Populacja ludzi wzrosła o 35 proc. a **liczba gatunków**

ssaków, gadów, płazów, ptaków i ryb spadła średnio o 29 proc. O 75 proc. wzrosły **martwe strefy** w oceanach. Ubyło blisko 120,4 mln hektarów **lasów**, które wycięto i zmieniono w **poła uprawne**. A emisja **dwutlenku węgla** i **średnia temperatur** nieustannie rosną... Poniżej przedstawienie graficzne obrazujące wymienione problemy/zagadnienia na przestrzeni lat 1960-2016. Zamieszczono je w oryginalnym tekście Ostrzeżenia.

Autorzy Ostrzeżenia podkreślają, że jeszcze nie jest za późno i już teraz należy między innymi: stosować rozwiązania prawne skuteczniejszej chroniące środowisko, zwiększyć liczbę rezerwatów przyrody, rygorystycznie ograniczać handel produktami dzikiej fauny i flory, edukować w bezpośrednim kontakcie z przyrodą, zachęcać do stosowania diety opartej na roślinach, powszechnie stosować energię odnawialną i inne technologie ekologiczne, stosować politykę



Jak zapewniają sygnatariusze i autorzy apelu: „czeka nas katastrofalna utrata różnorodności biologicznej i niezliczone ludzkie cierpienia. [...] Wkrótce będzie za późno, aby zmienić kurs, a czas ucieka. Musimy zdać sobie sprawę, że Ziemia jest naszym jedynym domem”.

finansową, wspierającą działania prośrodowiskowe, opartą na uwzględnianiu kosztów zewnętrznych.

Na stronie www.scientists.forestry.oregonstate.edu znajdziemy treść ostrzeżenia oraz możemy ją również sygnować.

Małgorzata Beślerzewska



Zorganizujemy dla Twojej firmy

SPOTKANIE BIZNESOWE

KONFERENCJE

EVENT z KLUCZOWYMI KLIENTAMI

JUBILEUSZ

WYJAZD INTEGRACYJNY

- MAMY REFERENCJE od KILKUNASTU FIRM z RÓŻNYCH BRANŻ
- ORGANIZUJEMY WYDARZENIA dla 100 lub 1000, czy KILKU TYSIĘCY OSÓB na TERENIE DOLNEGO ŚLĄSKA
- POLECAMY ZAMEK KSIĄŻ, HOTEL BRZEŻNO lub ZAMEK TOPACZ



HORNET 4
Sp. z o.o.

www.hornet4.pl

EKO 
PRAKTYCZNI.PL

www.EKOpraktyczni.pl

 EKOpraktyczni



Za nami sześć konferencji **Eko**

TEMATY NASZYCH KONFERENCJI

- I Innowacje w dziedzinie ekologii dla przedsiębiorców i samorządowców
- II Gospodarka elektroodpadami - wyzwania i szanse dla rynku i środowiska.
- III Czym oddychamy. Miasta nisko emisyjne. Jakość powietrza na Dolnym Śląsku.
- IV „WYZWANIA EKOLOGICZNE NA NADCHODZĄCY ROK – OD ODPADÓW PO POWIETRZE”
- V „Miasto, Dom, Globalne Wyzwania”
- VI „ODPOWIEDZIALNY BIZNES A EKOLOGIA”
- VII Gospodarka odpadami i Facility Management
- VIII Ekologia a jakość życia - 24 WRZEŚNIA 2018





wyzwania!



NASI GOŚCIE HONOROWI:

- Tamas Toth** - przedstawiciel węgierskiego Ministerstwa Gospodarki Narodowej;
- Marcin Korolec** - Sekretarz Stanu w Ministerstwie Środowiska i pełnomocnik Rządu ds. polityki klimatycznej;
- Marcin Popkiewicz** - analityk globalnych trendów, publicysta, naukowiec;
- Ewa Wolak** - Patron Konferencji, Posel na Sejm RP, wiceprzewodnicząca Sejmowej Komisji Ochrony Środowiska Zasobów Naturalnych i Leśnictwa;
- prof. Jerzy Zwoździak** - Wiceprezes Krajowego Zarządu Gospodarki Wodnej, Szef Narodowego Centrum Jakości Powietrza, IMGW-PIB Warszawa;
- Waldemar Kulaszka** - Dolnośląski Wojewódzki Inspektor Ochrony Środowiska;
- Grzegorz Skrzypczak** - Prezes ElektroEko;
- Elżbieta Stępień** - Posłanka na Sejm;
- Grażyna Adamczyk-Arns** - Prezesa Spółki Wrocławskiej Rewitalizacja;
- Krzysztof Smolnicki** - Prezes Fundacji EkoRozwoju;
- Mirosław Bachorz** - Instytut Gospodarki Obiegu Zamkniętego;
- Jerzy Ignaszak** - były prezes Wojewódzkiego Funduszu Ochrony Środowiska Gospodarki Wodnej
- Janusz Ostapiuk** - były wiceminister środowiska odpowiedzialny m.in. za gospodarkę odpadami.

FACILITY MANAGEMENT ZORIENTOWANY na LUDZI

Rynek nieruchomości komercyjnych przechodzi obecnie zmianę w zakresie modelu biznesowego - minęły czasy, gdy dominującą rolę w pozyskiwaniu kontraktów biznesowych przez firmy oferujące (najczęściej stosunkowo proste) usługi odgrywała cena oraz relacje z niektórymi zarządcami nieruchomości. Obecnie rynek ten jest znacznie bardziej dojrzały, przy czym można chyba stwierdzić, że jego rozwój jest cały czas uzależniony od wymagań i świadomości odbiorcy. Na dojrzałych rynkach zagranicznych jako ideę FM wskazuje się koncentrację na efektywności miejsca pracy, jakości dostarczanych usług oraz tworzeniu wartości dodanej do działalności podstawowej organizacji.

Budynek czy procesy?

W Polsce rynek zintegrowanych usług Facility Management rozwija się stosunkowo wolno i mimo, że wiele firm deklaruje się jako dostawcy kompleksowych rozwiązań FM, to większość oferowanych usług nadal jest związanych z obsługą techniczną nieruchomości oraz podstawowymi usługami okołobudynkowymi. Odbiorcy takich usług tracą szereg potencjalnych korzyści płynących z odpowiedniego zaplanowania działań w obszarze procesów pomocniczych, zwłaszcza, że współczesny FM to nie dostarczanie pojedynczych usług, a „integracja procesów w

ramach organizacji mających na celu świadczenie i rozwój uzgodnionych usług, które wspierają i jakość poprawiają efektywność podstawowej działalności organizacji” (norma PN-EN 15221). Tym samym funkcjonowanie na tym rynku wymaga zastanawiania się, jakie korzyści przynosi usługa i w jaki sposób można je mierzyć.

3-30-300?

Aby w pełni rozumieć istotę Facility Management, trzeba zdawać sobie sprawę, że korzyści powinny być analizowane na najwyższym poziomie zarządzania firm-klientów, którzy wykorzystują budynki czy inną infrastrukturę. Zasadność zmiany podejścia do FM można pokazać na przykładzie zasady „3-30-300”. Według raportu JLL z 2014 roku „Is your portfolio green and productive? You can measure it – really.” („Czy twój portfel nieruchomości jest zielony i efektywny? Możesz to zmierzyć – serio.”), organizacja wykorzystująca budynek biurowy średnio wydaje ok. 3 \$ na energię elektryczną, ok. 30 \$ na czynsz oraz ok. 300\$ na płace pracowników w przeliczeniu na stopę kwadratową użytkowanej powierzchni. Zgodnie z proponowaną zasadą, największe oszczędności finansowe można uzyskać nie na zużyciu energii czy wysokości czynszu, ale na wydajności pracy. Oszczędności 2% kosztów energii przyniosą w efekcie 6 centów zysku, zaś taki sam wzrost

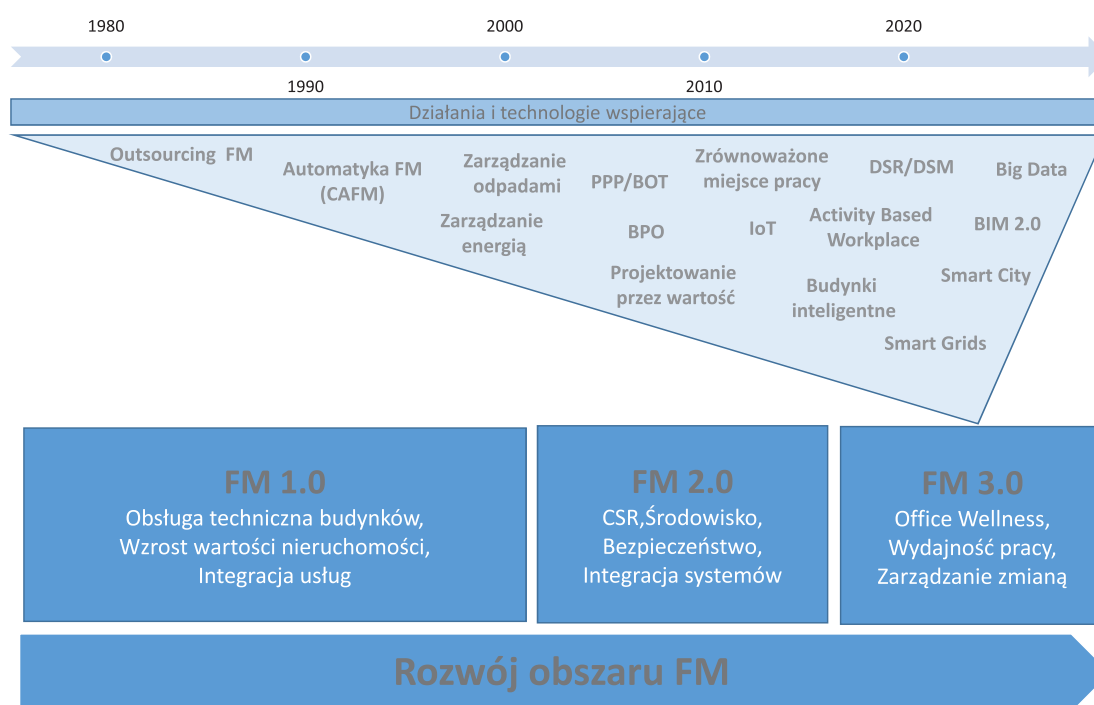
efektywności pracowników będzie wart aż 6 dolarów. Jest to oczywiście zasygnalizowanie problemu, który wymaga każdorazowo wykonania odrębnej analizy, niemniej jednak zwraca uwagę na współczesne pojmowanie FM – jako kreowanie efektywnego miejsca pracy.

Zorientowanie na wellness?

Pojawia się wiele głosów, że FM jest cały czas zorientowany zbyt technicznie. Uzupełnienie go o nowe umiejętności zarządcze i organizacyjne pozwoli jeszcze lepiej rozwinąć sektor FM i sprawi, że firmy oferujące usługi nie tylko przetrwają, ale będą również strategicznymi partnerami swoich klientów. Office Wellness to obecnie dominujący trend sektora nieruchomości biurowych, coraz więcej firm sektora FM podejmuje działania zmierzające do poprawy komfortu i jakości środowiska pracy poprzez wprowadzanie zmian w zarządzaniu temperaturą, oświetleniem, wymianą powietrza, komfortem akustycznym czystości czy wyposażeniem. Nowe sposoby organizacji miejsca pracy, zmieniające się wymagania użytkowników przestrzeni oraz nowe technologie zmieniają radykalnie sposób świadczenia usług FM jak też ich zakres - warto wykorzystać tę szansę.

Autor:

dr Bartłomiej Dessoulavy-Śliwiński - koordynator FM Lab @ UWRC Sp. z o.o., przewodniczący KZ nr 504 ds. Rynku Nieruchomości, członek KT nr 315 ds. Facility Management przy PKN oraz ISO/TC 267 Facility Management przy ISO, członek PACFM oraz IFMA.



JAREXS

Wsparcie dla Twojego Biznesu

Przedsiębiorstwo Usługowe JAREXS Sp. z o.o. to firma z blisko trzydziestoletnim doświadczeniem i rozpoznawalną marką. Od początku naszej działalności współtworzymy rynek outsourcingu, specjalizując się w usługach z zakresu ochrony fizycznej osób i mienia oraz utrzymania czystości. Dzięki ciągłemu dążeniu do doskonalenia produktów, spełniających oczekiwania naszych Klientów, rozwinęliśmy wachlarz świadczonych usług i metody naszej pracy, zapewniając tym samym naszym Partnerom bezpieczeństwo i efektywność biznesu.

Oferujemy dwie linie usług:

■ **Facility Management** - usługi skierowane na obsługę nieruchomości, obejmującą najlepsze rozwiązania fizycznej ochrony osób i mienia oraz zabezpieczeń elektronicznych, obsługi różnego rodzaju imprez i recepcji. Ponadto również świadczymy kompleksowe utrzymanie czystości, pielęgnację terenów zielonych wraz z zapewnieniem czystości całej posesji. Z powodzeniem realizujemy pakietowe rozwiązania, zapewniające montaż systemów alarmowych oraz telewizji przemysłowej wraz z serwisem. Nasi konsultanci i technicy gotowi są do obsługi i doradztwa w zakresie systemów ochrony przeciwpożarowej, w tym także inteligentnych systemów sterowania alarmem. Skoncentrowanie na odpowiednich komponentach i technologii, dobór efektywnych maszyn i środków gwarantuje najwyższą jakość usług, a dobra organizacja pracy, przeszkolony personel oraz wzorowa logistyka pozwalają nam szybko i sprawnie wykonać zlecane prace.

■ **Outsourcing procesów przemysłowych** - grupa usług, w ramach której uczestniczymy w procesach produkcyjnych naszych Kontrahentów, między innymi obsługujemy linie produkcyjne i pakowanie produktów, magazyny oraz transport wewnętrzny. Nasze doświadczenie pozwala na optymalizację kosztów i usprawnienie przebiegu procesów. W zależności od wielkości zadań zapewniamy stosowną liczbę przeszkolonych pracowników o odpowiednich kwalifikacjach.

Usługi sortowania odpadów stanowią stosunkowo nową ofertę i są naszą odpowiedzią na bieżące potrzeby gospodarki odpadami. Obsługa sortowni to nie tylko praca sortowaczy, ale również obsługa sortowników i innych urządzeń. Mając na uwadze osiągnięcie jak największej efektywności odzysku surowców wtórnych, nieustannie usprawniamy metody organizacji pracy. W zależności od wielkości zadań zapewniamy odpowiednią liczbę pracowników w systemach zmianowych, dostosowanych do koniunktury oraz logistyki przyjęcia odpadów i odbioru surowców. Dynamiczny rozwój marki usługowej

JAREXS to nie tylko stale rosnąca liczba pracowników czy zwiększająca się liczba oddziałów w różnych regionach kraju, ale to także nowoczesne rozwiązania, które pozwalają utrzymać wysokie standardy świadczonych usług. W celu zagwarantowania

najwyższej jakości i transparentności działań wdrożyliśmy system zarządzania jakością, zgodny z normą ISO 9001. Jesteśmy lojalnym, wiarygodnym i rzetelnym partnerem o czym świadczą referencje zadowolonych ze współpracy Klientów.



www.jarexs.pl

Infolinia: 76 855 40 00

Nakręć się na biznes

Blisko 56 milionów trafi do mikro, małych i średnich przedsiębiorców z Dolnego Śląska. Programy wspierają innowacyjność, zakup nieruchomości, pokrycie wydatków inwestycyjnych, doradztwo oraz tworzenie start-upów.

Rozmowa z Robertem Jagłą, Prezesem Zarządu Funduszu Regionu Wałbrzyskiego

– **Preferencyjne pożyczki zwrotne, oferowane w ramach programów rządowych oraz współfinansowane ze środków UE są instrumentami finansowymi z których chętnie korzystają przedsiębiorcy?**

– Świadomość przedsiębiorców na temat preferencyjnych instrumentów zwrotnych rośnie. Widać to m.in. po ilości i wartości udzielonego wsparcia. Fundusz Regionu Wałbrzyskiego w 2017 roku udzielił łącznie 358 pożyczek na kwotę ponad 40 mln złotych. Fundacja realizowała unijne i rządowe programy pożyczkowe na terenie pięciu województw: dolnośląskiego, lubuskiego, zachodniopomorskiego, wielkopolskiego i opolskiego. Korzystne finansowanie na rozwój i założenie działalności gospodarczej zdobyło uznanie dominującego w polskiej gospodarce sektora MŚP. Miniony rok był dla nas niesamowicie intensywnym okresem. Założyliśmy sobie ambitny plan, a tempo pracy było bardzo intensywne. Statystycznie podpisaliśmy 1,43 umów pożyczkowych dziennie. Podsumowując w ciągu 25 lat istnienia nasza instytucja udzieliła blisko 3,5 tysiąca pożyczek na łączną kwotę 271 mln złotych.

– **Sezon na przedsiębiorczość trwa. Co nowa perspektywa Funduszy Europejskich 2014-2020 z Regionalnych Programów Operacyjnych oferuje przedsiębiorcom?**

– Nowe możliwości finansowania rozwoju istniejących podmiotów gospodarczych. Zwiększa zastosowanie innowacji i inwestycji, przyczyniając się do ich konkurencyjności. Środki uruchomione w ramach programu „Inwestycje, Innowacje, Energetyka” wynoszą 25 mln złotych. Przedsiębiorcy mogą wnioskować o pożyczki rozwojowe do 500 tys. złotych oprocentowane od 1,85% dla mikroprzedsiębiorstw i od 2,85%

dla pozostałych podmiotów. Oferujemy najlepsze warunki m.in.: okres spłaty do 5 lat, brak opłat prowizji za rozpatrzenie wniosku, czy karencje w spłacie rat kapitałowych.

Wspieramy także rozwój przedsiębiorstw z sektora MŚP w postaci grantów na doradztwo z obszarów: Aglomeracji Wałbrzyskiej, Legnicko-Głogowskiego Obszaru Interwencji, Wrocławskiego Obszaru Funkcjonalnego, Ziemi Dzierżoniowsko-Kłodzko-Ząbkowickiej oraz Aglomeracji Jeleniogórskiej. Poziom refundacji wynosi 85%, natomiast maksymalna wysokość grantu to 12 tys. złotych.

– **Co jeszcze proponujecie firmom z województwa dolnośląskiego?**

– Instytucja rozdysponuje także 15 mln złotych w ramach „Regionalnej Pożyczki Hipotecznej” oraz 10 mln złotych w ramach „Dużej Regionalnej Pożyczki Inwestycyjnej”. Pieniądze trafią do mikro, małych, i średnich przedsiębiorstw na zakup nieruchomości i gruntów na terenie Dolnego Śląska oraz pokrycie wydatków inwestycyjnych na aktywa trwałe oraz wartości niematerialne. Maksymalna kwota pożyczki w obu programach wynosi 1,5 mln złotych z oprocentowaniem od 2,85%. Lada dzień będziemy realizować jeszcze jeden projekt. Nowością będzie „Instrument Finansowy Mikropożyczka” w ramach, której fundacja rozdysponuje blisko 6 mln złotych dla osób po 30 roku życia. Zwłaszcza tych znajdujących się w trudnej sytuacji: osoby 50+, kobiety, osoby z niepełnosprawnościami, osoby długotrwale bezrobotne oraz o niskich kwalifikacjach. Pożyczka pokryje wydatki związane z rozpoczęciem działalności gospodarczej. Maksymalna kwota wsparcia wyniesie 80 tys. złotych z oprocentowaniem od 0,2%, a maksymalny okres spłaty 7 lat.



Nasze pożyczki to szansa dla mikro, małych i średnich przedsiębiorstw – przekonuje Robert Jagła

– **Do kiedy można składać wnioski?**

– FRW przyjmuje wnioski do czasu wyczerpania środków. Wskaźnik ich wykorzystania można monitorować na stronie internetowej www.frw.pl. Każdy wniosek o wsparcie finansowe traktujemy bardzo indywidualnie. Pozwalamy rozwijać skrzydła przedsiębiorcom, słuchamy ich potrzeb. Jesteśmy otwarci na innowacyjne pomysły.

Dziękuję za rozmowę
Anna Juszcak-Wątor



Fundusz
Regionu
Wałbrzyskiego

Fundusz Regionu Wałbrzyskiego
ul. Limanowskiego 15
58-300 Wałbrzych

tel. 74 66 44 810
fax 74 66 44 822
e-mail: biuro@frw.pl

www.frw.pl

Klub Biznesu Miedzi Legnica zaprasza do współpracy!

Widowisko sportowe to doskonały pretekst do spotkań biznesowych. Mecze Miedzi na legnickim stadionie to okazja do wspólnego przeżywania emocji i nawiązywania kontaktów biznesowych. Właśnie z taką myślą powstał Klub Biznesu Miedzi Legnica, który skupia około 100 firm z różnych branż i jest otwarty na nowych przedsiębiorców z regionu, a także spoza niego. Zapraszamy do współpracy!



Członkowie Klubu Biznesu Miedzi nie tylko mają swoje stałe miejsce w Strefie VIP na legnickim stadionie. Raz w miesiącu Miedź zaprasza lokalnych przedsiębiorców i wszystkich członków Klubu Biznesu Miedzi na lunchy biznesowe. Są to spotkania, które mają na celu przede wszystkim integrację środowiska biznesowego, wymianę

wej atmosferze. Dla wielu firm jest również okazją do bycia częścią niepowtarzalnej platformy biznesowej – ludzi aktywnych, potrafiących skutecznie zwiększać liczbę kontaktów biznesowych oraz mogących zaoferować innym swoje doświadczenia na wymianę – zwiększenie potencjału reklamowego poprzez dotarcie do szerokiej rze-

społecznie. Partnerzy biznesowi zwiększają rozpoznawalność marki poprzez wyeksponowanie jej w dniu meczowym kibicom na stadionie i przed telewizorami oraz prowadzą działania proklienckie przy wykorzystywaniu wszelkich klubowych kanałów komunikacji dostępnych na rynku medialnym. Dla członków Klubu Biznesu Mie-



poglądów i nawiązywanie nowych znajomości biznesowych, które w przyszłości owocują współpracą między poszczególnymi firmami i otwarciem nowych szans rynkowych. Ponadto przedsiębiorcy skupieni w Klubie Biznesu Miedzi mają okazję brać udział w różnego typu spotkaniach i eventach, m.in. we wspólnych wyjazdach na mecze reprezentacji Polski. Uczestniczenie w sportowych i pozasportowych eventach, ma na celu integrację lokalnego środowiska biznesowego w komforto-

szy odbiorców skupionych wokół wydarzeń sportowych. Każdy z klubowiczów ma możliwość wykorzystania marki Miedzi Legnica w swych działaniach wizerunkowych, skojarzenia z organizacją dynamicznie się rozwijającą i aktywną

dzi przygotowane zostały pakiety, które różnią się pomiędzy sobą zakresem usług. Naszym zadaniem jest idealne dopasowanie pakietu usług do potrzeb firmy, dlatego każdą ofertę przygotowujemy indywidualnie.

Zapraszamy do współpracy!

Więcej informacji na stronie: www.biznes.medzlegnica.eu

Kontakt: Paweł Kościółek, tel. 510-292-406

e-mail: pawel.kosciolek@miedzlegnica.eu



**KONFERENCJE
WARSZTATY EKOLOGICZNE
FESTYNY EKOLOGICZNE**

EKO 
PRAKTYCZNI.PL

**Zapraszamy na VIII Eko Wyzwania, które już 24 września (poniedziałek)
Hotel Śląsk Wrocław – temat „Ekologia, a jakość życia”
Porozmawiamy m.in: o smogu, opakowaniach ekologicznych,
ekologicznym ogrzewaniu, ekologicznym transporcie i wielu innych ważnych tematach.
Zapisy: gosia@ekopraktyczni.pl**

WIĘCEJ na www.Hornet4.pl  [EKOpraktyczni](https://www.facebook.com/EKOpraktyczni) i www.EKOpraktyczni.pl